



Le frelon asiatique (*Vespa Velutina*) ou frelon à pattes jaunes

Entre les mois de mai et octobre 2018, 30 nids de frelons asiatiques ont été détruits sur la commune de Donville les Bains contre 6 en 2017.

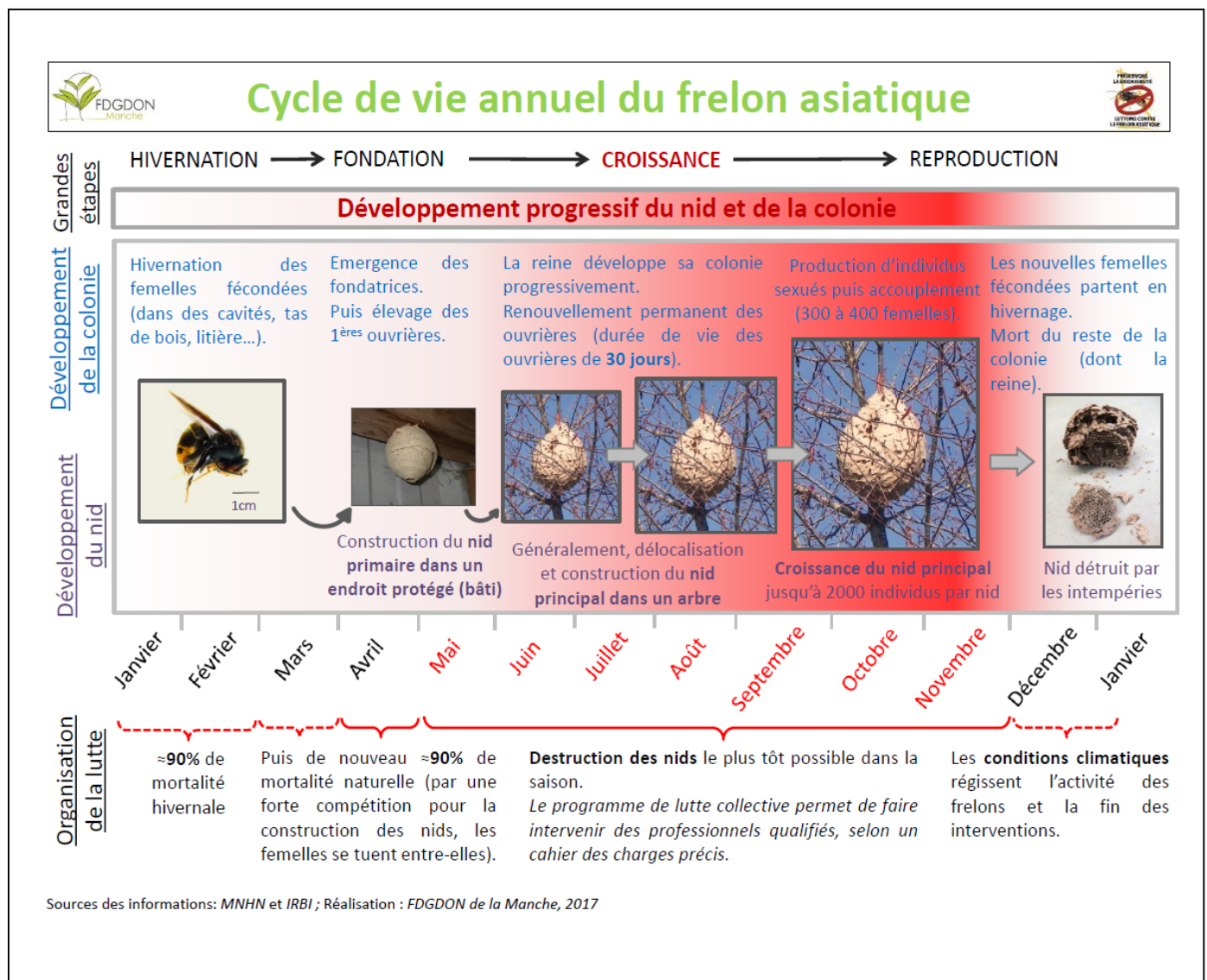
Les nids peuvent se trouver dans les arbres, haies, accrochés aux gouttières, candélabres, appentis etc...

En cas de découverte d'un nid, tenez-vous à l'écart de celui-ci, ne créez pas de source de dérangement et de vibration.

Ne détruisez pas le nid vous-mêmes car une technique non-appropriée ne sera pas efficace et engendrera une attaque massive de frelons asiatiques. Seules les combinaisons spéciales anti-frelons asiatiques permettent de s'en protéger.

Signalez la présence d'un nid, que ce soit sur le domaine privé ou public, dès que possible. Les services de la mairie prendront immédiatement contact avec la Fédération Départementale de Défense contre les Organismes Nuisibles (FDGDON).

Nous remercions l'ensemble des donvillaises et donvillais pour leur contribution et leur vigilance qui nous permet de faire éradiquer le plus grand nombre de nids. Nous vous rappelons également que la commune prend en charge financièrement la totalité de la destruction des nids



Piège à Frelon Asiatique sélectif 2018



- 1 Prenez la bouteille n° 1 et coupez son goulot.
 - 2 Avec la perceuse munie d'un foret de 9,5 mm, percez le bouchon ; puis le remettre sur le goulot. Enfoncez le goulot dans le corps de la bouteille.
 - 3 Avec la perceuse munie d'un foret de 3 mm, ou avec un fer à souder, ou une pointe chauffée ; percez le fond de la bouteille de plusieurs trous.
 - 4 Prenez la bouteille n° 2 et coupez son culot sur environ 10 cm de haut.
 - 5 Enfoncez le culot de la bouteille n° 1 dans celui de la bouteille n° 2.
 - 6 Pour donner aux autres espèces que les frelons une chance de s'échapper, faites des trous le plus bas possible avec un foret de 5,5 mm ou avec un fer à souder ou une pointe chauffée tout autour de la bouteille n° 1.
 - 7 Avec le reste de la 2ème bouteille faire un couvercle en coupant le goulot ; puis ouvrir sur le côté. Percez le couvercle de 2 trous. Percez 2 trous latéraux en haut du piège, passez-y de la ficelle ou un fil de fer pour maintenir le couvercle et créer une attache pour suspendre le piège.
- Note** : le couvercle sert à éviter que le piège se transforme en pluviomètre.

Appât

Pour 1 L de mélange : 40 cl de bière brune ou vieux cidre + 40 cl de vin blanc sec + 20 cl de sirop de fruit rouge

Vider une partie de ce mélange dans la bouteille sur 1cm à 1,5cm de haut.

Changer le mélange tous les 15 jours pour qu'il reste attractif.

Emplacement des pièges à frelons asiatiques

Afin de piéger sélectivement le frelon asiatique, ne mettez vos pièges en place **que pendant deux périodes bien précises**, afin d'éviter que trop d'insectes autres que des frelons asiatiques ne soient piégés et $T \geq 12^{\circ}\text{C}$:

- **du 15 février à fin mai**, période où les fondatrices frelons asiatiques sortent d'hibernation ;
- **et d'octobre à la fin novembre**, période de fécondation des futures les fondatrices frelons asiatiques.

Placez un ou plusieurs pièges, selon la taille de votre jardin. Placez les pièges **en hauteur**, par exemple dans un arbre.

Si vous ne prenez pas de frelons asiatiques déplacer votre piège car il n'est pas dans un couloir de passage.

Placez-les **en dehors des endroits assidûment fréquentés** : terrasse, entrée de la maison, terrain de jeux des enfants...

Débarassez-vous du piège rempli de frelons Au bout d'un moment, votre piège est saturé de frelons et ne fonctionne plus. Cependant certains frelons peuvent être encore vivants à l'intérieur.

Prenez des précautions pour vous débarrasser de ce piège :

Placez le piège dans un seau ou une bassine.

Remplissez le piège et le récipient avec de l'eau pour noyer les frelons.

Attendez 24 heures ; mettez le piège à la poubelle.

Remplacez-le par un autre si besoin.